

T.C.

AMASYA VALİLİĞİ

Amasya Öğretmenevi ve ASO Müdürlüğü



2019-2023 STRATEJİK PLAN

İSTİKLALMARŞI

Korkma, sönmez bu şafaklarda yüzen al sancak;
Sönmeden yurdumun üstünde tüten en son ocak.
O benim milletimin yıldızıdır, parlayacak;
O benimdir, o benim milletimindir ancak.

Çatma, kurban olayım, çehreni ey nazlı hilal!
Kahraman ırkıma bir gül! Ne bu şiddet, bu celal?
Sana olmaz dökülen kanlarımız sonra helal...
Hakkıdır Hakk'a tapan milletimin istiklal!

Ben ezelden beridir hür yaşadım, hür yaşarım.
Hangi çılgın bana zincir vuracakmış? Şaşarım!
Kükremiş sel gibiyim, bendimi çiğner, aşarım.
Yırtarım dağları, enginlere sığmam taşarım.

Garbın afakını sarmışsa çelik zırhlı duvar,
Benim iman dolu göğsüm gibi serhaddim var.
Ulusun, korkma! Nasıl böyle bir imanı boğar,
"Medeniyet!" dediğin tek dişi kalmış canavar?

Arkadaş! Yurduma alçakları uğratma sakın.
Siper et gövdeni, dursun bu hayasızca akın.
Doğacaktır sana va' dettiği günler Hakk'ın...
Kim bilir, belki yarın, belki yarından da yakın.

Bastığın yerleri "toprak!" diyerek geçme, tanı:
Düşün altındaki binlerce kefensiz yatanı.
Sen şehit oğlusun, incitme, yazıktır atanı:
Verme, dünyaları alsan da, bu cennet vatanı.

Kim bu cennet vatanın uğruna olmaz ki feda?
Şüheda fışkıracak toprağı sıksan, şüheda!
Canı, cananı bütün varımı alsın da Huda,
Etmesin tek vatanımdan beni dünyada cüda.

Ruhumun senden, İlahi, şudur ancak emeli:
Değmesin mabedimin göğsüne namahrem eli.
Bu ezanlar ezanlar-ki şahadetleri dinin temeli
Ebedi yurdumun üstünde benim inlemeli.

O zaman vecd ile bin secde eder-varsa-taşım,
Her cerihamdan, İlahi, boşanıp kanlı yaşım,
Fışkırır ruh-ı mücerred gibi yerden na'sım;
O zaman yükselerek arşa değer belki başım.

Dalgalan sen de şafaklar gibi ey şanlı hilal!
Olsun artık dökülen kanlarımın hepsi helal!
Ebediyen sana yok, ırkıma yok izmihlal:
Hakkıdır, hür yaşamış bayrağımın hürriyet;
Hakkıdır, Hakk'a tapan, milletimin istiklal!

Mehmet AKİT ERSOY

*Öğretmenler;
Yeni Nesil Sizin
Eseriniz Olacaktır.*

H. Altıntaş



GENÇLİĞE HİTABE

Ey Türk gençliği! Birinci vazifen, Türk istiklalini, Türk cumhuriyetini, ilelebet, muhafaza ve müdafaa etmektir.

Mevcudiyetinin ve istikbalinin yegane temeli budur. Bu temel, senin, en kıymetli hazinendir. İstikbalde dahi, seni, bu hazineden, mahrum etmek isteyecek, dahili ve harici, bedhahların olacaktır. Bir gün, istiklal ve cumhuriyeti müdafaa mecburiyetine düşersen, vazifeye atılmak için, içinde bulunacağın vaziyetin imkan ve şeraitini düşünmeyeceksin! Bu imkan ve şerait, çok namüsaıt bir mahiyette tezahür edebilir. İstiklal ve cumhuriyetine kastedecek düşmanlar, bütün dünyada emsali görülmemiş bir galibiyetin mümessili olabilirler. Cebren ve hile ile aziz vatanın, bütün kaleleri zapt edilmiş, bütün tersanelerine girilmiş, bütün orduları dağıtılmış ve memleketin her köşesi bilfiil işgal edilmiş olabilir. Bütün bu şeraitten daha elim ve daha vahim olmak üzere, memleketin dahilinde, iktidara sahip olanlar gaffet ve dalalet ve hatta hıyanet içinde bulunabilirler. Hatta bu iktidar sahipleri şahsi menfaatlerini, müstevlerin siyasi emelleriyle tevhit edebilirler. Millet, fakr u zaruret içinde harap ve bitap düşmüş olabilir.

Ey Türk istikbalinin evladı! İşte, bu ahval ve şerait içinde dahi, vazifen; Türk istiklal ve cumhuriyetini kurtarmaktır! Muhtaç olduğun kudret, damarlarındaki asil kanda, mevcuttur!

H. Altıntaş



SUNUŞ

Çok hızlı deęişen dünyamızda, kurumların geleceęini iyi görebilmeleri, kaynaklarını etkili ve verimli kullanabilmeleri için stratejik plan çok önemli bir araçtır. Biz yöneticilerinin bu süreçte deęişim olgusunu doğru analiz etmeleri gerekmektedir. Bugünden hareket ederek geleceęi anlamaya, geleceęin şartlarını oluşturmaya ve uygulayıcılara sunmaya çalışmak gerekmektedir. Stratejik planlama bir kültür, bir planlama, bir yönetim ve bir bütçeleme felsefesidir. Bu anlayışın kurum yöneticileri olarak benimsenmesi ve eyleme dönüştürülmesi kurum hizmetlerinin bugünü ve geleceęi için büyük önem arz etmektedir. İnsan kaynakları ve kurumsallaşma, sosyal faaliyetler, alt yapı, toplumla ilişkiler ve kurumlar arası ilişkileri kapsayan 2019-2023 stratejik planı deęişen çevresel şartlar da göz önünde bulundurularak katılımcı yöntemlerle hazırlanarak uygulamaya konulmuştur. En tepeden, en alt kademedeki çalışma arkadaşlarımızla, planda yer alan amaç ve hedefleri uygulamak suretiyle, her alanda başarıya sahip ve kurumsal kapasitesini artırmış müşteri memnuniyetini en üst noktalara çekmiş bir kurum olma vizyonu nu sürekli kılmak gayretinde olacağız. Stratejik planımızın hazırlanmasında emeęi geçen çalışma arkadaşlarıma teşekkür ediyor, hazırlama sürecinde olduęu gibi, uygulama sürecinde de aynı başarıyı sağlayabileceğimize yürekten inanıyorum. Saygılarımla...

Abdullah LAFÇI

Öğretmenevi ve ASO Müdürü

İçindekiler

<u>SUNUŞ</u>	3
<u>İÇİNDEKİLER</u>	4
<u>BÖLÜM 1: GİRİŞ VE PLAN HAZIRLIK SÜRECİ</u>	5
<u>BÖLÜM 2: DURUM ANALİZİ</u>	6
<u>OKULUN KISA TANITIMI</u>	6
<u>OKULUN MEVCUT DURUMU: TEMEL İSTATİSTİKLER</u>	7-18
<u>PAYDAŞ GZFT(GÜÇLÜ, ZAYIF, FIRSAT, TEHDİT)ANALİZİ</u>	19-22
<u>GELİŞİM VE SORUN ALANLARI</u>	23-24
<u>BÖLÜM 3; MİSYON, VİZYON VE TEMEL DEGERLER</u>	25
<u>MİSYONUMUZ</u>	25
<u>VİZYONUMUZ</u>	25
<u>TEMELDEGERLERİMİZ</u>	25
<u>BÖLÜM 4: AMAÇ, HEDEF VE EYLEMLER</u>	26
<u>TEMA 1: EĞİTİM VE ÖĞRETİME ERİŞİM</u>	26-27
<u>TEMA2: EĞİTİM VE ÖĞRETİMDE KALİTENİN ARTIRILMASI</u>	28-29
<u>TEMA3: KURUMSAL KAPASİTE</u>	30-31
<u>BÖLÜM4: MALİYETLENDİRME</u>	32
<u>EKLER</u>	33

BÖLÜM 1:GİRİŞ VE HAZIRLIK SÜRECİ

Dünya üzerindeki değişim süreklilik kazanmış ve insanların hayatının ayrılmaz bir parçası olmuştur. Gelişen dünyadaki bilim ve teknolojiye değişimler, yönetim anlayışındaki değişimler, yaşam kalitesindeki değişimler, refah düzeyinin iyileşmesi daha kaliteli bir yaşam anlayışını ortaya çıkartmıştır. Amasya Öğretmenevi ve Akşam Sanat Okulu olarak tüm faaliyetlerimizdeki verimliliği ve kaliteyi artırarak, çevreye duyarlı, insana hizmet etmenin onurunu hisseden, personelimizin her türlü ihtiyacına karşı hassas olabilen, tüm hizmet alanlarımızın memnuniyetini her zaman ön planda tutan, mükemmelere ulaşabilmek için çalışmaktayız. Tüm çalışmalarımıza paydaşlarımızı ortak ederek sağladığımız kazanımlarımız stratejik planımızın temelini oluşturdu.

2019-2023 dönemi stratejik plan hazırlanması süreci Üst Kurul ve Stratejik Plan Ekibinin oluşturulması ile başlamıştır. Ekip tarafından oluşturulan çalışma takvimi kapsamında ilk aşamada durum analizi çalışmaları yapılmış ve durum analizi aşamasında paydaşlarımızın plan sürecine aktif katılımını sağlamak üzere paydaş anketi, toplantı ve görüşmeler yapılmıştır.

Durum analizinin ardından geleceğe yönelim bölümüne geçilerek kurumumuzun amaç, hedef, gösterge ve eylemleri belirlenmiştir. Çalışmaları yürüten ekip ve kurul bilgileri altta verilmiştir.

Bu planı hazırlama aşamasında geçmiş 4 yıllık stratejik planın analizi yapılmış ve 2015-2018 yılları arasında hedeflediğimiz birçok amaca ulaşıldığı görülmüştür. Bu geçmiş 4 yıllık stratejik plan doğrultusunda 2023 vizyonu çerçevesine de dayandırılarak okulumuza ulaşabileceğimiz ve okulumuzu daha yüksek seviyeye çıkartacak hedefler tespit edilmiş ve 2019-2023 stratejik planımız oluşturulmuştur.

STRATEJİK PLAN ÜST KURULU

Üst Kurul Bilgileri		Ekip Bilgileri	
Adı Soyadı	Ünvanı	Adı Soyadı	Ünvanı
Abdullah LAFÇI	Kurum Müdürü	Fatih KAMZELİ	Müd. Yardımcısı
Muharrem GEÇİCİ	V.H.K.İ.	Mustafa ÖZEL	Yardımcı Hizmet
Münire YALÇIN	Bilgisayar İşletmeni	İsmail UZUNOĞLU	Yardımcı Hizmet

BÖLÜM 2:DURUM ANALİZİ

Kurumumuz amaç ve hedeflerinin geliştirilebilmesi için sahip olunan kaynakların tespiti, güçlü ve zayıf taraflar ile kurumun kontrolü dışındaki olumlu ya da olumsuz gelişmelerin saptanması amacıyla Öğretmenevi ve Akşam Sanat Okulu Müdürlüğü mevcut durum analizi yapılmıştır.

Kurumun Kısa Tanıtımı

Amasya Öğretmenevi ve Akşam Sanat Okulu Müdürlüğü binası 1960 yılında Özel İdare tarafından Şehir Kulübü ve Şehir Oteli olarak faaliyete geçmiştir.

Özel İdare Müdürlüğüne ait olan binanın Ağustos 1984 yılında şu anda kullanılan bölümü Öğretmenevi ve A.S.O.Müdürlüğü olan kısmı Amasya Milli Eğitim Müdürlüğü bünyesinde Öğretmenevi olarak kiralanmıştır.

28.10.1987 yılında Milli Eğitim Gençlik ve Spor Bakanlığına tahsis edilmiştir. O günden bugüne kadar Amasya Öğretmenevi Müdürlüğü tarafından kullanılmaktadır. Binamız 1999 yılında AKTAV VAKFI tarafından dış cephe giydirmesi yapılarak bugünkü görünümüne kavuşmuştur. 01.08.2018 tarihinde İl Özel İdaresi , İl Milli Eğitim Müdürlüğü ve Öğretmenevi arasında yapılan protokolle Eski Şehir Kulübü Binası 10 yıllığına Kurumumuza kiralanarak yatak kapasitemiz artmıştır.

Öğretmenevinde 1 Müdür, 1 Müdür Yardımcısı , 1 Bilgisayar İşletmeni, 3 Hizmetli Memur,1 Kadrolu işçi, 3 sözleşmeli işçi, 5 Hizmet Alımı İşçi, 3 Mesleki Eğitim Merkezi 3 Meslek Lisesi Öğrencisi, olmak üzere 21 kişi çalışmaktadır.

Öğretmenevimizde Lokal, Lokanta, Otel, Erkek ve Bayan Kuaför hizmet üniteleri bulunmaktadır.

Lokalimiz 150 kişiye hizmet vermekte olup, klimalıdır.

Lokanta bölümümüzde 150 kişiye kadar hizmet verilmekte olup, sabah kahvaltısı ve öğle yemeği verilmektedir. Lokantamız klimalı olup, düğün, kokteyl vb. eğlencelere verilmektedir.

Otel bölümümüz 25 oda,57 yataklı bu odaların 1 adet 1 kişilik, 10 adeti 2 kişilik,4 adeti 3 kişilik,2 adeti 4 kişilik 9 adeti duble yataklı olarak düzenlenmiştir. Odalarımızda banyo, tuvalet ve televizyon bulunmaktadır.

Müdürlüğümüzde Erkek Kuaför ve Bayan Kuaför salonumuz bulunmakta olup, üyelerimize hizmet vermektedir. Binamız kaloriferli olup, doğal gaz ile ısınmaktadır. İlimizde bulunan otellerin yatak kapasitelerinin kısıtlı olması nedeniyle iç turizmden dolayı ve asker yemin merasimlerinde gelen üyelerimize yeterli hizmeti verememekteyiz.

Kurumumuz ISO 9001 Kalite Belgesine sahiptir.

Okulun Mevcut Durumu: Temel İstatistikler

Okul Künyesi

Amasya Öğretmenevi ve Aso Müdürlüğünün Künyesi Amasya Öğretmenevi ve Aso Müdürlüğünün temel girdilerine ilişkin bilgiler altta yer alan Amasya Öğretmenevi ve Aso Müdürlüğünün künyesine ilişkin tabloda yer almaktadır.

Temel Bilgiler Tablosu- Amasya Öğretmenevi ve ASO Müdürlüğü Künyesi

İli: Amasya		İlçesi: Merkez	
Adres:	<i>Hatuniye Mahallesi T. Hafız Sokak No:1/A Amasya</i>	Coğrafi Konum (link)	https://goo.gl/maps/uGdoGYWXbg12
Telefon Numarası:	<i>Tel: 0(358) 218 18 41</i>	Faks Numarası:	<i>0(358) 218 1190</i>
e- Posta Adresi:	amasyaogretmenevi@hotmail.com	Web sayfası adresi:	http://www.amasyaogretmenevi.meb.k12.tr/
Kurum Kodu:	971013	Öğretim Şekli: (Tam Gün/İkili Eğitim)
Kurumun Hizmete Giriş Tarihi : 1984		Toplam Çalışan Sayısı	21
Öğrenci Sayısı:	Kız	Öğretmen Sayısı	Kadın
	Erkek		Erkek
	Toplam		Toplam
Derslik Başına Düşen Öğrenci Sayısı	:	Şube Başına Düşen Öğrenci Sayısı	:
Öğretmen Başına Düşen Öğrenci Sayısı	:	Şube Başına 30'dan Fazla Öğrencisi Olan Şube Sayısı	:
Öğrenci Başına Düşen Toplam Gider Miktarı		Öğretmenlerin Kurumdaki Ortalama Görev Süresi	

Çalışan Bilgileri

Kurumumuzun çalışanlarına ilişkin bilgiler altta yer alan tabloda belirtilmiştir.

Çalışan Bilgileri Tablosu

Unvan*	Erkek	Kadın	Toplam
Okul Müdürü ve Müdür Yardımcısı	2	0	2
Sınıf Öğretmeni	0	0	0
Branş Öğretmeni	0	0	0
Rehber Öğretmen	0	0	0
İdari Personel	0	1	1
Yardımcı Personel	12	7	19
Güvenlik Personeli	0	0	0
Toplam Çalışan Sayıları	14	8	22

Kurumumuzun Bina ve Alanları

Okulumuzun binası ile açık ve kapalı alanlarına ilişkin temel bilgiler altta yer almaktadır.

Kurum Yerleşkesine İlişkin Bilgiler

Kurumumuzun Bölümleri		Özel Alanlar	Var	Yok
Kurum Kat Sayısı	3	Oyun Salonu	x	
Oda Sayısı	25	Çok Amaçlı Saha		x
İdari Oda Sayısı	2	Kütüphane	x	
Memur Ofis Sayısı	1	Yemekhane	x	
Erkek Kuaför Odası Sayısı	1	Lobi	x	
Bayan Kuaför Odası Sayısı	1			
Kat Ofisi Sayısı	1			
Mescit Sayısı	3			
Tuvalet Sayısı	4			
Öğretmenevi Kapalı Alan (m2)	924,28 m2			
İdari Odaların Alanı (m2)	26 m2			
Sanatsal, bilimsel ve sportif amaçlı toplam alan (m ²)				
Diğer (.....)				

Donanım ve Teknolojik Kaynaklarımız

Teknolojik kaynaklar başta olmak üzere okulumuzda bulunan çalışır durumdaki donanım malzemesine ilişkin bilgiye alttaki tabloda yer verilmiştir.

Teknolojik Kaynaklar Tablosu

Akıllı Tahta Sayısı	0	TV Sayısı	29
Masaüstü Bilgisayar Sayısı	10	Yazıcı Sayısı	3
Taşınabilir Bilgisayar Sayısı	3	Fotokopi Makinası Sayısı	2
Projeksiyon Sayısı	3		

Gelir ve Gider Bilgisi

Okulumuzun genel bütçe ödenekleri, okul aile birliđi gelirleri ve diđer katkılarda dâhil olmak üzere gelir ve giderlerine ilişkin son iki yıl gerçekleşme bilgileri alttaki tabloda verilmiştir.

Yıllar	Gelir Miktarı	Gider Miktarı
2017	901576.01	830038.55
2018	1058737.06	1081494.93

PAYDAŞ ANALİZİ

Kurumumuzun temel paydaşları öğrenci, öğretmen, sivil vatandaş, emekli öğretmen, lokal bölümünden faydalananlar, konaklama bölümünden faydalananlar, lokanta bölümünden faydalananlar, berber ve bayan kuaför bölümünden faydalananlardır. Paydaşlarımızın görüşleri anket, toplantı, dilek ve istek, elektronik ortamda iletilen önerilerde dâhil olmak üzere çeşitli yöntemlerle sürekli olarak alınmaktadır.



Paydaş anketlerine ilişkin ortaya çıkan temel sonuçlara altta yer verilmiştir :

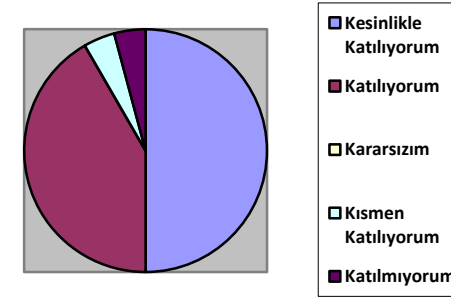
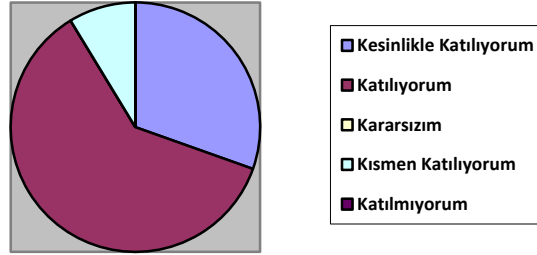
Personel Anketi

Yapılan anket sonuçlarına göre çalışanlarımızın % 70'i kurumumuzun teknik araç ve gereç yönünden yeterli donanıma sahip olduğunu düşünmektedir. Bunun yanında kurum çalışanlarının %80'i işbirliği içerisinde çalıştıklarını, alınan kararların paylaşılarak ortak çözüm noktalarında birleştiklerini, personel-idare ilişkilerinin uyum içerisinde gerçekleştiğini belirtmişlerdir. Personelimizin %20'si kurumumuzun fiziksel yetersizlikleri konusunda problem yaşadıklarını, personel için ayrılan alanların yeterli olduğunu düşünmektedirler.

Ankette sorulan sorular ve alınan cevaplar pasta grafiğinde verilmiştir.

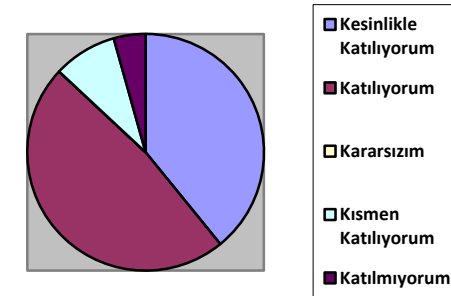
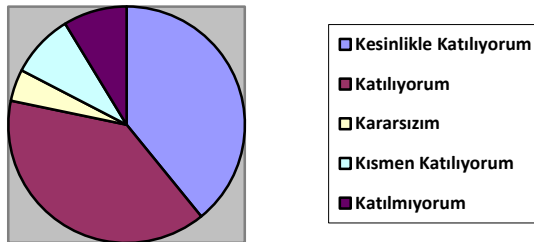
Kurumumuzda alınan kararlar, çalışanların katılımıyla alınır.

Kurumdaki tüm duyurular çalışanlara zamanında iletilir.

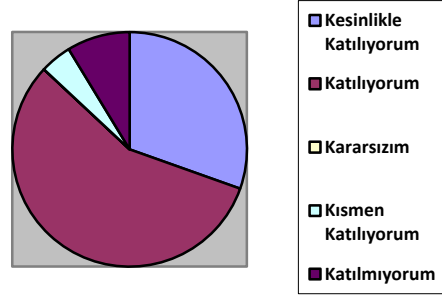


Her türlü ödüllendirmede adil olma, tarafsızlık ve objektiflik esastır.

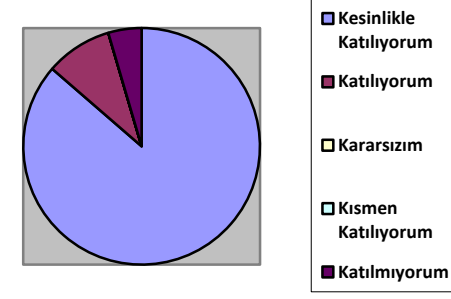
Kendimi, kurumun değerli bir üyesi olarak görürüm.



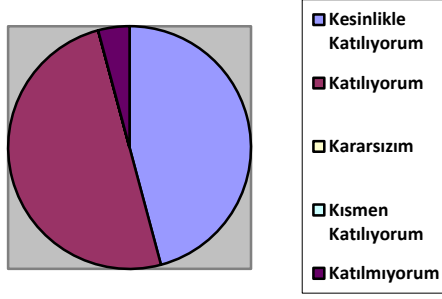
Çalıştığım kurum bana kendimi geliştirme imkânı tanımaktadır.



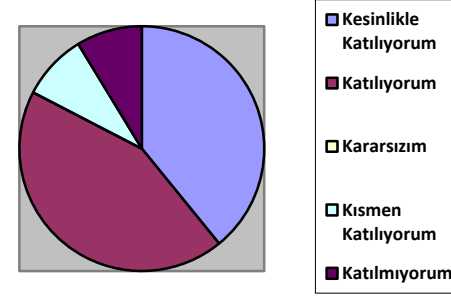
Kurum, teknik araç ve gereç yönünden yeterli donanımına sahiptir.



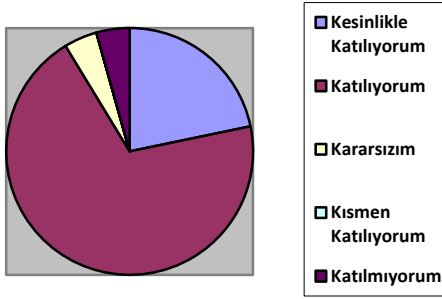
Kurum çalışanlara yönelik sosyal ve kültürel faaliyetler düzenlenir.



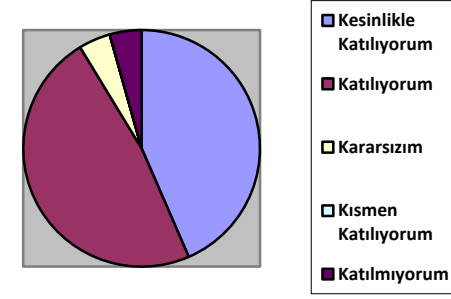
Kurum personeller arasında ayırım yapılmamaktadır.



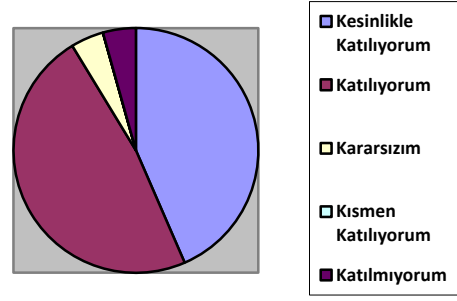
Kurumumuz yerelde ve toplum üzerinde olumlu etki bırakacak çalışmalar yapmaktadır



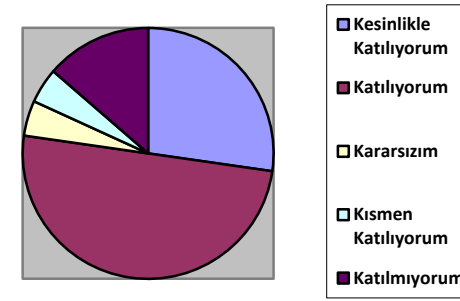
Yöneticilerimiz, yaratıcı ve yenilikçi düşüncelerin üretilmesini teşvik etmektedir.



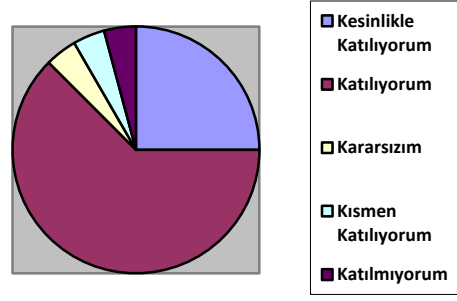
Yöneticiler, kurumumuzun vizyonunu, stratejilerini, iyileştirmeye açık alanlarını vs. çalışanlarla paylaşır.



Kurumumuzda sadece personellerin kullanımına tahsis edilmiş yerler yeterlidir.



Alanıma ilişkin yenilik ve gelişmeleri takip eder ve kendimi güncellerim.

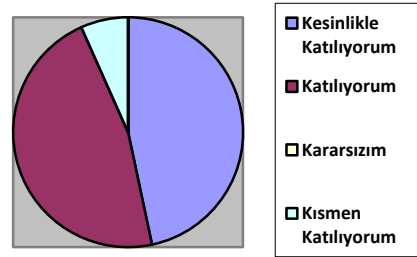


Müşteri Anketi

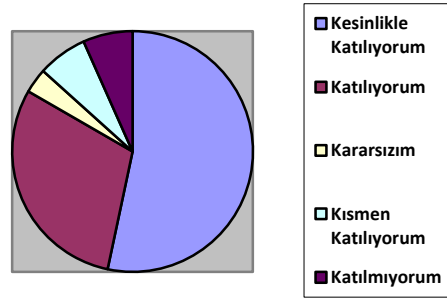
Yapılan anket sonucuna göre müşterilerimizin %85'i kurumun hizmetinden memnun olduklarını, kurum ve personeller ile ilişkilerinin olumlu olduğunu, personellere istek ve şikayetlerini rahatlıkla ifade edebildiklerini, kurumun otel ve yemekhane hizmetlerinin iyi düzeyde yapıldığını düşünmektedirler. Ayrıca müşterilerin %80'i kurumu severek geldiklerini, %90'ı kurumun otel ve lokal bölümleri yönünden iyi bir donanıma sahip olduğunu belirtmişlerdir.

Ankette sorulan sorular ve alınan cevaplar pasta grafiğinde verilmiştir.

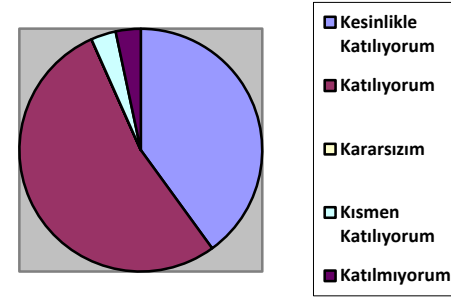
Öğretmenevinde ihtiyaç duyduğum hizmetlere erişirim.



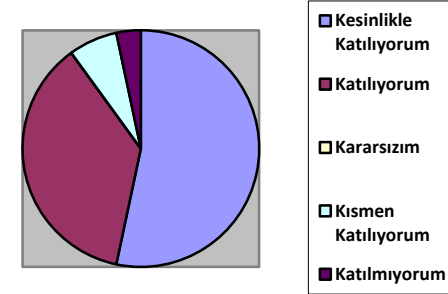
Çalışan personelle rahatlıkla iletişim kurabiliyorum.



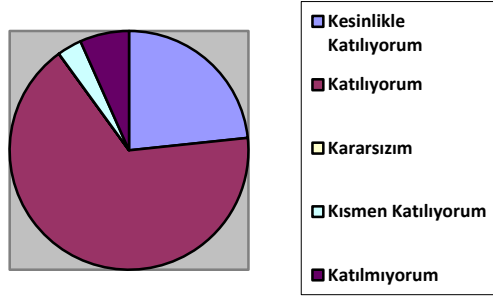
Öğretmenevinde sunulan hizmetlere zamanında erişirim.



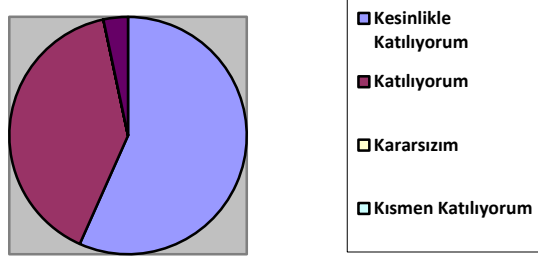
Servis personelinin bizi karşılamasından ve iletişiminden memnunum.



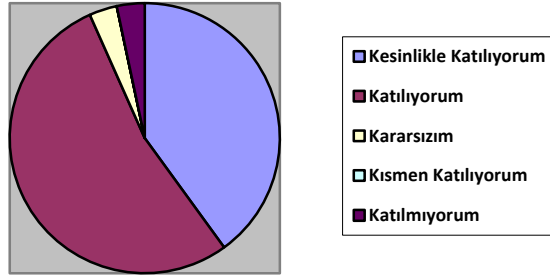
Konaklamada kayıt işlemi hızlı ve hatasız yapılır.



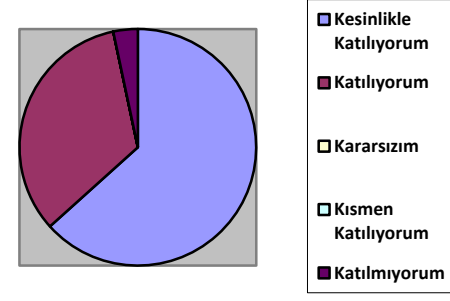
Sunulan hizmetler beklentimi karşılar.



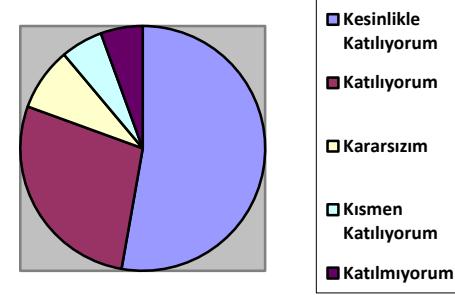
Odaların donanımı ve görünümü beklentilerimi karşılar.



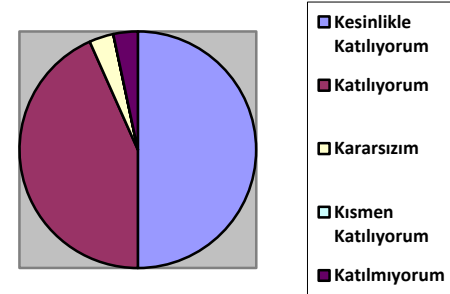
Odaların temizliği yeterlidir.



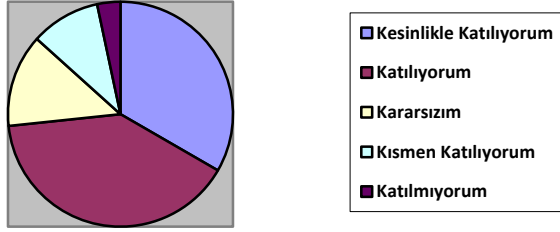
Kurumun genel fiziki yapısı beklentimi karşılar.



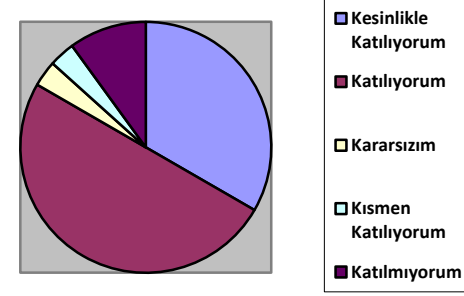
Kurum personeli kurumla ilgili öneri ve şikayetleri dinler.



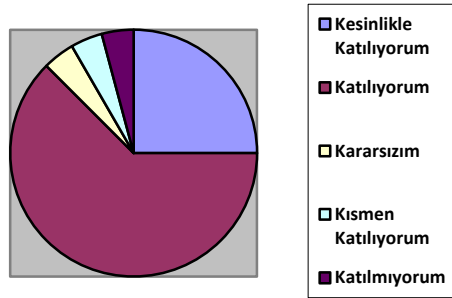
Kurumda kendimi güvende hissedirim.



Kurumla ilgili olumlu bir düşünceye sahibim.



Yapmış olduğum öneri ve şikayetlerin çözümü ile ilgili kurum personelinde geri dönüt alırsız.



GZFT (Güçlü, Zayıf, Fırsat, Tehdit) Analizi

Okulumuzun temel istatistiklerinde verilen okul künyesi, çalışan bilgileri, bina bilgileri, teknolojik kaynak bilgileri ve gelir gider bilgileri ile paydaş anketleri sonucunda ortaya çıkan sorun ve gelişime açık alanlar iç ve dış faktör olarak değerlendirilerek GZFT tablosunda belirtilmiştir. Dolayısıyla olguyu belirten istatistikler ile algıyı ölçen anketlerden çıkan sonuçlar tek bir analizde birleştirilmiştir.

Kurumun güçlü ve zayıf yönleri donanım, malzeme, çalışan, iş yapma becerisi, kurumsal iletişim gibi çok çeşitli alanlarda kendisinden kaynaklı olan güçlülükleri ve zayıflıkları ifade etmektedir ve ayırmda temel olarak okul müdürü/müdürlüğü kapsamında bakılarak iç faktör ve dış faktör ayrımı yapılmıştır.

İçsel Faktörler

Güçlü Yönler

Müşteriler	Her kesimden müşterilerimizin olması. Hizmet alanların kuruma ulaşmada sorun yaşamaması
Çalışanlar	-Kurumumuzun çalışan personelinin genç nüfusa sahip olması. -Aşçıların ve yardımcılarının yeterli yeteneğe ve tecrübeye sahip olması. -Liderlik davranışlarını sergileyebilen yönetici ve çalışanların bulunması. - Çalışanlarının yeniliklere açık olması. -Personelin güler yüzlü olması
Bina ve Yerleşke	Şehir merkezinde olması ve güvenli olması. Diğer kurumlara yakınlığı nedeniyle iletişim halinde olması. Ulaşımın kolay olması.
Donanım	- Hizmet birimleri yönünden yeterli olması. - Her odada klima,televizyon,bağımsız banyo olması, güvenlik kamera sisteminin olması, internete kolayca ulaşılabilir olması
Bütçe	Verilen hizmetler karşılığında alınan ödemelerin verimli bir şekilde kullanılması. Artan maliyetler ve ekonomik dalgalanmalar. Kurumun kendine ait bütçesinin olması.
Yönetim Süreçleri	-Kurumda olumlu kurum kültürünün varlığı. -Personel yönetici iş birliğinin güçlü olması. -Danışma ve fiyat tespit komisyonunun olması.
İletişim Süreçleri	Tüm personelin iletişiminin iyi olması. Danışma kurulu üyelerine kolayca ulaşılabilir olması,

Zayıf Yönler

Müşteri	Halkımız tarafından kurumumuzun yalnız öğretmen ve milli eğitim personelin hizmet verildiği imajının hala devam etmekte olması.(2006 yılından önce yalnız üyelere hizmet verilmesi nedeni ile)
Çalışanlar	Çalışanların hizmet içi eğitim eksikliği.
Bina ve Yerleşke	Binanın koruma altında olmasından dolayı fiziki anlamda fazla değişiklik yapılamaması. Binanın eski bir yapı olması. Kuruma ait park yerinin veya yakınında park yerinin olmaması. Kurum Binasının bir bölümüne kira ödenmesi
Donanım	Kurumumuzun toplantı salonunun bulunmaması.
Bütçe	Kar oranının çok küçük tutulması nedeniyle yeniliklerin yavaş olması.
Yönetim Süreçleri	İdareci sayısının eksik olması, muhasebe, resepsiyon, ambar görevlilerinin kalifiye elemanlardan olmaması
İletişim Süreçleri	Kurumumuzun diğer kurumlarla olan işbirliğinin yeterli olamaması,

Dışsal Faktörler

Fırsatlar

Politik	-Yeniliklere açık bir kurum anlayışı olması -Kurumda, ihtiyaç duyulan çeşitlilikte niteliklere ve eğitim düzeyine sahip personelin çalışması. -İl milli eğitim müdürlüğümüzün her anlamda katkısının bulunması.
Ekonomik	-Kurumumuzda verilen hizmet bölümlerinin ilde aynı hizmeti veren kuruluşlardan daha uygun fiyatlı olması.
Sosyolojik	-Kurum imkânlarından sosyal faaliyet gösteren gurupların faydalanması. -Üyelerin kurum imkanlarından faydalanması. -Her çevreden gelen insanların kurum içerisinde iletişim kurması.
Teknolojik	Teknolojinin takip edilmesi ve kullanılması,
Mevzuat-Yasal	İlimizdeki kamu ve özel kuruluşlarının kurumumuza ilgisinin yüksek olması,
Ekolojik	Kurumumuzun şehrimizin orta noktasında olması, ulaşımın kolay olması, Yeşilırmak Nehri'ne bakıyor olması,

Tehditler

Politik	Benzer hizmet veren özel kuruluşların düşük kaliteyle düşük fiyata hizmet verebiliyor olması
Ekonomik	Kurum gelirlerinin kurum giderlerini karşılamaması.
Sosyolojik	Kurumun kuruluş amacını yitirip hizmet şeklini değiştirmesi.
Teknolojik	Kurumun devamlı yenilenen teknolojiye ayak uyduramaması. Bu anlamda yetişmiş insan gücünün eksikliği
Mevzuat-Yasal	Kurumumuza ait güncellenmiş mevcut durumları içeren bir yönetmeliğimizin olmayışı
Ekolojik	Kurumun yakınından geçen ırmağın ara sıra kötü koku yayması.

Gelişim ve Sorun Alanları

Gelişim ve sorun alanları analizi ile GZFT analizi sonucunda ortaya çıkan sonuçların planın geleceğe yönelim bölümü ile ilişkilendirilmesi ve buradan hareketle hedef, gösterge ve eylemlerin belirlenmesi sağlanmaktadır.

Gelişim ve sorun alanları ayrımında eğitim ve öğretim faaliyetlerine ilişkin üç temel tema olan Eğitime Erişim, Eğitimde Kalite ve kurumsal Kapasite kullanılmıştır. Eğitime erişim, öğrencinin eğitim faaliyetine erişmesi ve tamamlamasına ilişkin süreçleri; Eğitimde kalite, öğrencinin akademik başarısı, sosyal ve bilişsel gelişimi ve istihdamı da dâhil olmak üzere eğitim ve öğretim sürecinin hayata hazırlama evresini; Kurumsal kapasite ise kurumsal yapı, kurum kültürü, donanım, bina gibi eğitim ve öğretim sürecine destek mahiyetinde olan kapasiteyi belirtmektedir.

Eğitime Erişim	Eğitimde Kalite	Kurumsal Kapasite
Kurumun doluluk oranı	Sosyal ve kültürel faaliyetler.	Kurumsal iletişim
Kurumu tanıma ve benimseme, oryantasyon	Personel yeterlilikleri	Kurumsal Yönetim
Stajyer öğrencilerin mesleki eğitimi	Bilgi ve iletişim teknolojilerinin kullanılması	Bina ve Yerleşke
Tanıtım ve görünürlük	Personele yönelik hizmet içi eğitimler.	Donanım
Sektör arası rekabet	İstihdam Edilebilirlik ve Yönlendirme	Temizlik
Hizmet çeşitliliği	Kalite yönetim belgeleri	İş Güvenliği

Gelişim ve sorun alanlarına ilişkin GZFT analizinden yola çıkılarak saptamalar yapılırken yukarıdaki tabloda yer alan ayırında belirtilen temel sorun alanlarına dikkat edilmesi gerekmektedir.

Gelişim ve Sorun Alanlarımız

1.TEMA: EĞİTİM VE ÖĞRETİME ERİŞİM	
1	Hizmete erişimde devamlılığı sağlamak.
2	Halkımız tarafından yapılan sosyal kültürel değişik organizasyonlarda öğretmenevini aktif olarak kullanımını sağlamak.
3	Kurumsal yönetimin geliştirilmesi
4	

2.TEMA: EĞİTİM VE ÖĞRETİMDE KALİTE	
1	Personelin mesleki gelişimlerini sağlamak
2	Öğretmenevinde, aylık ilaçlama, günlük ve genel temizlik, personelin eğitimi gibi konularda çalışmalar yapmak.
3	

3.TEMA: KURUMSAL KAPASİTE	
1	Kurumumuzu daha modern görünüme kavuşturmak.
2	Otel, Lokanta ve Lokal servisin fiziki kapasitesinin iyileştirilmesinin sağlanması ve lokanta ve lokal servisimizden hizmet alanların memnuniyetinin artırılması.
3	

MİSYON, VİZYON VE TEMEL DEĞERLER

Okul Müdürlüğümüzün Misyon, vizyon, temel ilke ve değerlerinin oluşturulması kapsamında öğretmenlerimiz, öğrencilerimiz, velilerimiz, çalışanlarımız ve diğer paydaşlarımızdan alınan görüşler, sonucunda stratejik plan hazırlama ekibi tarafından oluşturulan Misyon, Vizyon, Temel Değerler; Okulumuz üst kurulana sunulmuş ve üst kurul tarafından onaylanmıştır.

MİSYONUMUZ

Sürekli kendini yenileyen; yönetici ve personelimizle, her şeyin en iyisine layık olduğunu düşündüğümüz başta bakanlığımızın çalışanları olmak üzere kurumumuzdan hizmet alan her bireye kaliteli hizmeti güler yüzle verebilmek.

VİZYONUMUZ

Sunulmakta olan hizmetin kalitesiyle kendi evinden daha rahat ve huzurlu bir öğretmenevi haline gelebilmek.

TEMEL DEĞERLERİMİZ

- 1) Müşteri memnuniyeti
- 2) Fırsat eşitliği
- 3) Hukukun üstünlüğü
- 4) Hesap verebilirlik.
- 5) Sürekli gelişme
- 6) Kurum aidiyet duygusu

BÖLÜM 4: AMAÇ, HEDEF VE EYLEMLER
TEMA 1: EĞİTİM VE ÖĞRETİME ERİŞİM

AMAÇ 1. Faydalanıcıların kurum hizmetlerine erişimini ve sunulan hizmetlerden en iyi şekilde yararlanmalarını sağlayacak etkin bir kurumsal yönetimin geliştirilmesi sağlanacaktır.

Hedef 1.1. Müşterilerin kurum hizmetlerine erişimini ve sunulan hizmetlerden yararlanmalarını devamlılığını sağlamak.

Hedefe İlişkin Performans Göstergeleri

No	PERFORMANS GÖSTERGESİ	Mevcut	HEDEF				
		2018	2019	2020	2021	2022	2023
PG.1.1.1	Konaklayan Kişi Sayısı	6734	9870	10800	12600	14400	16200
PG.1.1.2	Doluluk Oranları	%70	%75	%78	%80	%82	%85
PG.1.1.3	Konaklama Gelirleri	280.138	695.530	750.000	800.000	850.000	900.000
PG.1.1.4	Tadilat Yapılan Oda Sayısı	0	15	5	5	5	5
PG.1.1.5	Gerçekleşen etkinlik sayısı	1	7	20	30	40	50

Eylem Maddeleri

NO	EYLEM İFADESİ	EYLEM SORUMLUSU	EYLEM TARİHİ
1.1.1	Kurumun tanıtımının yapılması için resmi internet sitesinin ve Online rezervasyon sayfasının güncellenmesi	Kurum Yönetimi	2019-2023
1.1.2	Özel ve diğer resmi konaklama tesislerine göre konaklama ücretlerinin fiyat cazibesinin korunması	Kurum Yönetimi	2019-2023
1.1.3	Otel konaklama odalarına gereken tadilatların yapılarak müşteri memnuniyetinin artırılması	Kurum Yönetimi	2019-2023
1.1.4	Memnuniyetinin anketler ile ölçülmesi ve isteklerinin taleplerinin alınması	Kurum Yönetimi	2019-2023

Hedef 1,2:Öğretmenevinin vatandaşlarımız tarafından gerçekleştirilecek organizasyonlarda tercih edilebilir İldeki önemli mekanlardan birisinin olmasını sağlamak.

Performans Göstergesi

No	PERFORMANS GÖSTERGESİ	Mevcut	HEDEF				
		2018	2019	2020	2021	2022	2023
PG.1.2.1	Salonumuzda düzenlenen etkinlik sayıları	1	7	20	30	40	50
PG 1.2.2	Etkinliklerden elde edilen gelir	1355.00	7711.00	28.000.00	45.000.00	80.00.00	112.000,00
PG 1.2.3	Kira ücret tarifesi	1300,00	1300,00	1300,00	1500,00	2000,00	2250,00

Eylem Maddeleri

NO	EYLEM İFADESİ	EYLEM	EYLEM
1.2.1	Kurumun sosyal medya sayfalarında (facebook, twitter vb.) kurum binamız ve örnek etkinlikler tanıtılacak	Kurum Yönetimi	2019-2023
1.2.2	Ulusal ve yerel basın kanalıyla kurum tanıtımı yapılacaktır.	Kurum Yönetimi	2019-2023
1.2.3	Tur operatörleri ve turizm dernek temsilcilerine belli aralıklarla düzenlenecek organizasyonlarla müşteri portföyü artırılabacaktır.	Kurum Yönetimi	2019-2023

TEMA 2:EĞİTİM VE ÖĞRETİMDE KALİTE

Amaç 2: Kurumumuzda konaklama, yemek ve içecek hizmetlerinden yararlanan misafirlere, çok kaliteli hijyen, temiz ve güvenilir bir şekilde hizmet imkânı sağlamak.

Hedef 2.1: Öğretmenevinde, günlük ve genel temizlik, personelin eğitimi, aylık ilaçlama gibi konularda çalışmalar yapmak

Performans Göstergesi

No	PERFORMANS GÖSTERGESİ	Mevcut	HEDEF				
		2018	2019	2020	2021	2022	2023
PG.2.1.1	İlaçlama Sayısı	6	12	12	12	12	12
PG 2.1.2	Temizlik için Kullanılan Form Sayısı	25	30	40	50	60	70
PG 2.1.3	Personele verilen eğitim sayısı	2	6	10	12	15	20
PG 2.1.4	Yemek Organizasyon Sayısı	1	2	20	30	50	60
PG 2.1.5	Kurumun Ulusal ve Uluslararası belge sayısı	-	1	2	3	3	3

Eylem Maddeleri

NO	EYLEM İFADESİ	EYLEM	Eylem tarihi
2.1.1	Otel odalarının temizliği için kontrol formları her gün için kullanılacaktır.	Kurum Yönetimi	2019-2023
2.1.2	Kurumun genel temizlik, tuvalet ve kat hizmetlerinin kontrolü için bir personel görevlendirilecek ve kontroller formlar aracılığıyla yapılacaktır.	Kurum Yönetimi	2019-2023
2.1.3	Kuruma temizlik için alınacak olan kişilere ve tüm personele eğitim ve hijyen eğitimi verilmelidir.	Kurum Yönetimi	2019-2023
2.1.4	Kurumun sahip olduğu Kalite Yönetim Sistemi belgelerinin devamının sağlanması ve yeni kalite belgelerine başvuru yapılacaktır.	Kurum Yönetimi	2019-2023

Hedef 2.2: Günümüz koşullarıyla örtüşen kalite hizmetini sağlamak

Hedefe İlişkin Performans Göstergesi

No	PERFORMANS GÖSTERGESİ	Mevcut	HEDEF				
		2018	2019	2020	2021	2022	2023
PG.2.2.1	Kurumun Ulusal ve Uluslararası belge sayısı	1	1	2	3	3	4
PG 2.2.2	Kurumun gelirini arttırmaya Yönelik Yapılacak İndirim Oranları	%10	%15	%15	%20	%20	%20
PG 2.2.3	Kurumun çeşitli bölümlerinde yapılan iyileştirme onarım çalışmaları sayısı	5	6	7	8	9	10

Eylem Maddeleri

No	Eylem İfade	Eylem sorumlusu	Eylem tarihi
2.2.1	İlimizde düzenlenecek yerel ve uluslararası etkinlikler için yerli ve yabancı turistlere yönelik indirimler yapılacak.	Kurum Yönetimi	2019-2023
2.2.2	Kurumun gelirini arttırmak amacıyla daha fazla yerli ve yabancı turistlerin konaklamasını sağlamak için indirimler yapılacak	Kurum Yönetimi	2019-2023
2.2.3	Kurumun çeşitli birimlerinde kalitenin artırılması amacıyla iyileştirmeler yapılacak	Kurum Yönetimi	2019-2023

TEMA 3: KURUMSAL KAPASİTE

Amaç 3:Kurumun lokanta,lokal , bay bayan kuaför hizmetlerinde kalite ve hijyeni yakalayarak sosyal tesis olma öncülüğümüzü ve tercih edilirligimizi arttırmak.

Hedef 3.1 Lokanta ve Lokal servisinin fiziki kapasitesinin iyileştirilmesinin sağlanması ve lokanta ve lokal servisimizden hizmet alanların memnuniyetinin artırılması.

Hedefe İlişkin Performans Göstergeleri

No	PERFORMANS GÖSTERGESİ	Mevcut	HEDEF				
		2018	2019	2020	2021	2022	2023
PG.3.1.1	Yıllık lokal geliri	143.000	200.000	210.000	215.000	230.000	250.000
PG 3.1.2	Yemek Hizmeti Verilen Kurum Sayısı	5	6	7	7	7	7
PG 3.1.3	Müşteri Memnuniyet Oranı	62	65	67	70	72	74
PG 3.1.4	Resmi kanallar ve diğer kaynaklardan gelen şikayetler	14	13	12	10	8	7

Eylem Maddeleri

No	Eylem ifadesi	Eylem sorumlusu	Eylem tarihi
3.1.1	Lokal gelirin arttırılması amacıyla verilen hizmetler arttırılacak	Kurum Yönetimi	2019-2023
3.1.2	Yemek hizmeti verilen kurum sayısının arttırılması için kurumlara ziyaretler yapılacak	Kurum Yönetimi	2019-2023
3.1.3	Müşteri memnuniyetinin ölçülmesi için anketler yapılacak	Kurum Yönetimi	2019-2023
3.1.4	Kurumda verilen hizmetlerde kalitenin arttırılması için Kalite Yönetim Sistemi Formları tüm birimlerde uygulanacak	Kurum Yönetimi	2019-2023

Hedef 3.2 Çevresindeki kamu kurumları ve sivil toplum kuruluşları ile işbirliğini geliştirmek ve Toplam Kalite anlayışını titizlikle uygulamak ve tüm birimlere yaymak

Hedefe İlişkin Performans Göstergeleri

No	PERFORMANS GÖSTERGESİ	Mevcut	Hedef				
		2018	2019	2020	2021	2022	2023
PG.3.2.1	Toplam Kalite anlayışını titizlikle uygulamak ve tüm birimlere yayma yüzdesi.	%70	%80	%85	%90	%95	%100
PG.3.2.2	Emekli öğretmenlerimizle toplantı yapılması.	0	2	4	5	8	12
PG.3.2.3	Üyelerimizin ve vatandaşlarımızın katılacağı çalışmaların yapma sayısı.(resim, müzik)gibi.	1	2	3	4	5	6
PG.3.2.4	Değişik illerdeki öğretmenlerine geziler düzenleme sayısı	0	1	2	3	4	5

Eylem Maddeleri

No	Eylem İfadesi	Eylem Sorumlusu	Eylem Tarihi
3.2.1	Toplam Kalite anlayışını titizlikle uygulanacak ve tüm birimlere yayılacak.	Kurum İdaresi	03.2019
3.2.2	Emekli öğretmenlerimizle toplantı yapılmaya çalışılacak.	Kurum İdaresi	05.2019
3.2.3	Üyelerin katılacağı (resim, müzik,koro)gibi çalışmalar yapılacak	Kurum İdaresi	06.2019
3.2.4	Değişik illerdeki öğretmenlerine gidilerek oralardaki kurum idaresi ile her konuda fikir alışverişinde bulunulacaktır.	Kurum İdaresi	08.2019

MALİYETLENDİRME

2019-2023 Stratejik Planı Faaliyet/Proje Maliyetlendirme Tablosu

Kaynak Tablosu	2019	2020	2021	2022	2023	Toplam
Genel Bütçe	100.000	175.000	200.000	225.000	250.000	850.000
Valilikler ve Belediyelerin Katkısı						
Diğer (Okul Aile Birlikleri)						
TOPLAM	100.000	175.000	200.000	225.000	250.000	850.000

İZLEME VE DEĞERLENDİRME

Okulumuz Stratejik Planı izleme ve değerlendirme çalışmalarında 5 yıllık Stratejik Planın izlenmesi ve 1 yıllık gelişim planının izlenmesi olarak ikili bir ayrıma gidilecektir.

Stratejik planın izlenmesinde 6 aylık dönemlerde izleme yapılacak denetim birimleri, il ve ilçe millî eğitim müdürlüğü ve Bakanlık denetim ve kontrollerine hazır halde tutulacaktır.

Yıllık planın uygulanmasında yürütme ekipleri ve eylem sorumlularıyla aylık ilerleme toplantıları yapılacaktır. Toplantıda bir önceki ayda yapılanlar ve bir sonraki ayda yapılacaklar görüşülüp karara bağlanacaktır.

EKLER:

Öğretmenevi müşteri anket örnekleri klasör ekinde olup kurumumuzda uygulanarak sonuçlarından paydaş analizi bölümü ve sorun alanlarının belirlenmesinde yararlanabilirsiniz.